

VÝROČNÍ ZPRÁVA O ČINNOSTI ZA ŠKOLNÍ ROK

2017 – 2018



X / 2017

Vážení,

přátelé, kolegové, studenti, členové školské rady a zástupci našeho zřizovatele, jako každoročně nadešel čas na ohlédnutí za nejdůležitějšími událostmi ve školním roce 2017 – 2018.

Naše škola učinila opět několik významných kroků k další modernizaci na straně jedné, na straně druhé udržovala svůj vysoký standard ve výuce a vzdělání, který byl podpořen mnoha aktivitami.

Minulý školní rok byl ve znamení stupňujících se příprav a nakonec také vlastního zahájení celé velké skupiny projektů IROP 2.4. (Integrovaný regionální operační program z prostředků ESF), pod spojujícím názvem „Zlepšení infrastruktury a inovace vybavení SUPŠ HNN“, jehož další členění bylo podle lokace našich výukových budov a také předmětu plnění, tedy:

- Zlepšení infrastruktury a inovace vybavení odloučeného pracoviště SUPŠ HNN v Brněnské ulici – stavební práce
- Zlepšení infrastruktury a inovace vybavení hl. budovy SUPŠ HNN – stavební práce
- Zlepšení infrastruktury a inovace vybavení odloučeného pracoviště SUPŠ HNN v Brněnské ulici – ICT vybavení
- Zlepšení infrastruktury a inovace vybavení hl. budovy SUPŠ HNN – ICT vybavení
- Zlepšení infrastruktury a inovace vybavení odloučeného pracoviště SUPŠ HNN v Brněnské ulici – nábytek
- Zlepšení infrastruktury a inovace vybavení hl. budovy SUPŠ HNN – nábytek
- Zlepšení infrastruktury a inovace vybavení odloučeného pracoviště SUPŠ HNN v Brněnské ul. - vybavení pro praktickou výuku
- Zlepšení infrastruktury a inovace vybavení hl. budovy SUPŠ HNN – nábytek - vybavení pro praktickou výuku

V průběhu roku probíhala řada výběrových řízení, jejich vyhodnocení a plánování. Zařízení dotčených prostor byly postupně deinstalovány a přestěhovány. Od měsíce června začala běžet stavební činnost generálních dodavatelů, aby bylo možné další školní rok zahájit již v prvně zrekonstruovaných a předaných částech budov. Nepodařilo se tak v případě hlavní budovy školy, navzdory původnímu harmonogramu. Vedení školy proto začalo v měsíci srpnu hledat intenzivně řešení, které po vyhodnocení omezených možností vedlo k dočasnému využití vlastních kapacit domova mládeže.

Nejen stavební, ale také vzdělávací projekty z ESF jsme minulý školní rok realizovali:

- OP VVV Podpora škol formou projektů zjednodušeného vykazování – šablony pro SŠ a VOŠ“ (odborníci ve výuce, doučování, hodiny rozšířené výuky aj.)
- OP VVV KREATIV (Centrum kolegiální podpory v Královéhradeckém kraji, jako partner projektu SUPŠ sklářské Kamenický Šenov)

Velmi významným vzdělávacím ale i životním přínosem pro naše žáky byly započaté zahraniční odborné stáže žáků

- projekt mobility žáků a pracovníků v odborném vzdělávání a přípravě Erasmus+, (Plymouth ve Velké Británii),

i navazující projekt další zahraniční spolupráce v rámci Erasmus+ s uskutečňováním kurzů námi, jako hostitelskou školou

- Remeslo 2018, s partnerem Stredná odborná škola drevárska, Spišská Nová Ves, Slovenská republika

K zahraničním aktivitám a úspěchům při získávání a realizaci projektů lze jistě přičíst také výběr naší školy a přidělení asistenta do výuky angličtiny Fulbrightovou komisí pro příští školní rok.

Zkušený pedagogický sbor s vysokou oborovou kvalitou i v minulém školním roce výborně vedl několik výtečných žáků, kteří zabodovali v několika celostátních soutěžích, pro většinu oborů velice prestižních.

Tradičně byla naše škola také mimořádně aktivní v prezentační činnosti na veřejnosti i na základních školách, neméně potom vlastními výstavami nejen na regionální, ale i republikové úrovni, kde se prezentujeme široké i odborné veřejnosti. K této činnosti lze přičíst mnoho kurzů a workshopů pro dospělé, dále žáky i učitele základních škol, které dohromady čítají přibližně jeden tisíc zainteresovaných účastníků. Předmětem byla námi vyučovaná řemesla, užívané tradiční i nejmodernější technologie. Podrobněji jsou tyto aktivity zdokumentovány v příslušných kapitolách Výroční zprávy.

V neposlední řadě škola přešla na nové standardy ochrany osobních údajů po stránce legislativy, zejména úpravou vnitřních předpisů a vedené dokumentace, stejně v rovině IKT a jejího zajištění. Z tohoto důvodu jsou, oproti předešlým obsahům výročních zpráv a zvyklostem, některé části anonymizovány nebo kráceny.

V Hradci Králové dne 5. 10. 2018



Ing. Jan Opitz
ředitel školy

Poznámka:

S obsahem výroční zprávy byla seznámena školská rada dne 22. 8. 2018, dále vedení školy na poradě dne 24. 8. 2018, a také všichni ostatní zaměstnanci školy na společné schůzi dne 27. 8. 2018 (s verzí bez opravných zkoušek).

Obsah výroční zprávy

ČÁST I.....	6
ZÁKLADNÍ ÚDAJE O ŠKOLE	6
Název školy, sídlo, právní forma, IČO, adresa pro dálkový přístup	6
Zřizovatel školy	6
Školská rada	6
Ředitel školy, jméno, příjmení	6
Vedení školy	6
Druh školy a typy součástí školy, které škola má uvedeny v Rozhodnutí o zařazení školy do sítě škol	6
Datum a č.j. posledního Rozhodnutí o zařazení školy do školského rejstříku	7
Celková kapacita školy a jejich součástí	7
Přehled oborů vzdělávání, které škola vyučuje	7
Seznam zájmových, občanských případně dalších sdružení působících při škole	7
Další údaje, týkající se záměrů školy, její orientace, předpoklady a trend vývoje	7
Celkové údaje o počtu žáků a tříd	7
Přehled učebních plánů se schvalovacími doložkami MŠMT ČR	7
ČÁST II.....	8
ÚDAJE O PRACOVNÍCÍCH ŠKOLY	8
Personální zabezpečení činnosti školy – schéma	8
Odborná a pedagogická způsobilost pedagogických pracovníků školy	9
Souhrnné údaje o počtu nepedagogických pracovníků, jejich kvalifikaci a odborné způsobilosti	9
Počet absolventů škol, kteří nastoupili na školu na místo pedagogického pracovníka	10
Počet nekvalifikovaných pracovníků	10
Údaje o dalším vzdělávání pedagogických a nepedagogických pracovníků	10
ČÁST III.....	11
ÚDAJE O PŘIJÍMACÍM ŘÍZENÍ	11
Přijímací řízení pro školní rok 2017/2018	11
ČÁST IV.	11
PŘEHLEDNÉ ÚDAJE O VÝSLEDCÍCH VZDĚLÁVÁNÍ ŽÁKŮ.....	11
Členění podle oborů, ročníků a tříd dle výkonových výkazů	11
Prospěch žáků ve škole	11
Počet vyloučených žáků a průměrný počet zameškaných hodin na žáka	11
Snížený stupeň z chování	12
Hodnocení chování žáků	12
Výchovná opatření	12
Celkový počet neomluvených hodin	12
Souhrnný údaj o výsledcích mat. a závěrečných zk. (vč. opravných) k 30. 9. 2018	12
ČÁST V.	13
ÚDAJE O PREVENCI SOCIÁLNĚ PATOLOGICKÝCH JEVŮ	13
Přednášky, besedy multimediální představení, filmy	13
Pohovory s žáky	13
SPU - Specifické poruchy učení	13
Autoevaluace výchovně vzdělávacího procesu	13
ČÁST VI.	14
ÚDAJE O PROVEDENÝCH INSPEKCÍCH ČESKOU ŠKOLNÍ INSPEKČÍ	14
Počet inspekcí, jejich zaměření a závěry inspekcí	14
Ostatní provedené kontroly	14
ČÁST VII.	14
ZÁKLADNÍ ÚDAJE O HOSPODAŘENÍ ŠKOLY	14

Hospodaření školy v roce 2017	14
ČÁST VIII.	15
ZAPOJENÍ ŠKOLY DO ROZVOJOVÝCH A MEZINÁRODNÍCH PROGRAMŮ	15
Granty, projekty ESF, FRR aj.	15
ČÁST IX.	16
ÚDAJE O MIMOŠKOLNÍCH AKTIVITÁCH	16
Mezinárodní projekty – podrobnosti v příloze.....	16
Okresní, oblastní a celostátní soutěže – podrobnosti v příloze.....	16
Odborná a publikační činnost	16
Prezentace školy na veřejnosti – podrobnosti v příloze	16
Odborné exkurze, besedy a odborně zaměřené přednášky	17
Mezinárodní spolupráce školy s dalšími subjekty	17
Spolupráce školy s odborovou organizací.....	17
Spolupráce školy s organizacemi zaměstnavatelů a dalšími partnery.....	17

Část I.

Základní údaje o škole

Název školy, sídlo, právní forma, IČO, adresa pro dálkový přístup

- název školy: Střední uměleckoprůmyslová škola hudebních nástrojů a nábytku, Hradec Králové, 17. listopadu 1202
- sídlo školy: 500 03 Hradec Králové, 17. listopadu 1202
- právní forma: příspěvková organizace poskytující úplné střední odborné vzdělání a střední odborné vzdělání a dále poskytující žákům výchovu a ubytování
- IČ: 00 145 238
- identifikátor právnické osoby: 600 011 747
- adresa pro dálkový přístup - internetová adresa: www.hnn.cz
- e-mail: hnn@hnn.cz

Zřizovatel školy

- Královéhradecký kraj
- Pivovarské náměstí 1245, 500 03 Hradec Králové, IČ: 70 88 95 46

Školská rada

- Osoby jmenované zřizovatelem:
 - Ing. arch. Falta Jan
 - Křivánková Lenka
- Pedagogičtí pracovníci:
 - Skála Vladimír - místopředseda školské rady
 - Nezavdal Petr, Mgr. - zapisovatel
- Zákonní zástupci nezletilých žáků a zletilí žáci:
 - Michaela Hašková, Mgr. - zákonný zástupce nezletilých žáků
 - Martin Rachota - zástupce zletilých žáků

Ředitel školy, jméno, příjmení

- Ing. Jan Opitz

Vedení školy

- Mgr. Zdenka Smotlachová, zástupce ředitele pro TV
- Vladimír Skála, zástupce ředitele pro PV a vedoucí OP Brněnská
- Mgr. Jiří Novák, zástupce ředitele pro VMV
- Ing. Zdeňka Horáčková, vedoucí ekonom. úseku, statutární zástupce
- Martin Lučan, vedoucí zásobování a správy budov

Druh školy a typy součástí školy, které škola má uvedeny v Rozhodnutí o zařazení školy do sítě škol

- Střední škola (SOŠ, SOU)
- Domov mládeže
- Místo poskytovaného vzdělávání nebo školských služeb:
 - 500 03 Hradec Králové, 17. listopadu 1202
 - 500 06 Hradec Králové, Brněnská 207
 - 500 03 Hradec Králové, Hradecká 1205

Datum a č.j. posledního Rozhodnutí o zařazení školy do školského rejstříku.

- ze dne 13. 1. 2011, č.j. 899/2011-251

Celková kapacita školy a jejich součástí

- Střední škola: nejvyšší povolený počet žáků je 542
- Domov mládeže: kapacita 136 lůžek

Přehled oborů vzdělávání, které škola vyučuje

- Uměleckořemeslná stavba hudebních nástrojů
- Uměleckořemeslné zpracování dřeva
- Truhlář
- Nábytkářská a dřevařská výroba
- Nábytkářská a dřevařská výroba (dvouleté nástavbové studium)
- Design interiéru
- Průmyslový design

Seznam zájmových, občanských případně dalších sdružení působících při škole

- škola je členem Českého klavírnického svazu, členem Asociace středních a vyšších odborných škol s výtvarnými a uměleckořemeslnými obory
- školská rada
- studentská rada
- rada domova mládeže

Další údaje, týkající se záměrů školy, její orientace, předpoklady a trend vývoje

Problematika podrobně zpracována v komplexním materiálu „Konceptce rozvoje Střední uměleckořemeslné školy hudebních nástrojů a nábytku pro období 2014 - 2020“ (předán zřizovateli, ze dne 2. 9. 2014).

Celkové údaje o počtu žáků a tříd

Poč.tříd	Celkový počet žáků	Počet žáků na jednu třídu	Počet žáků na učitele
15	307	21	12

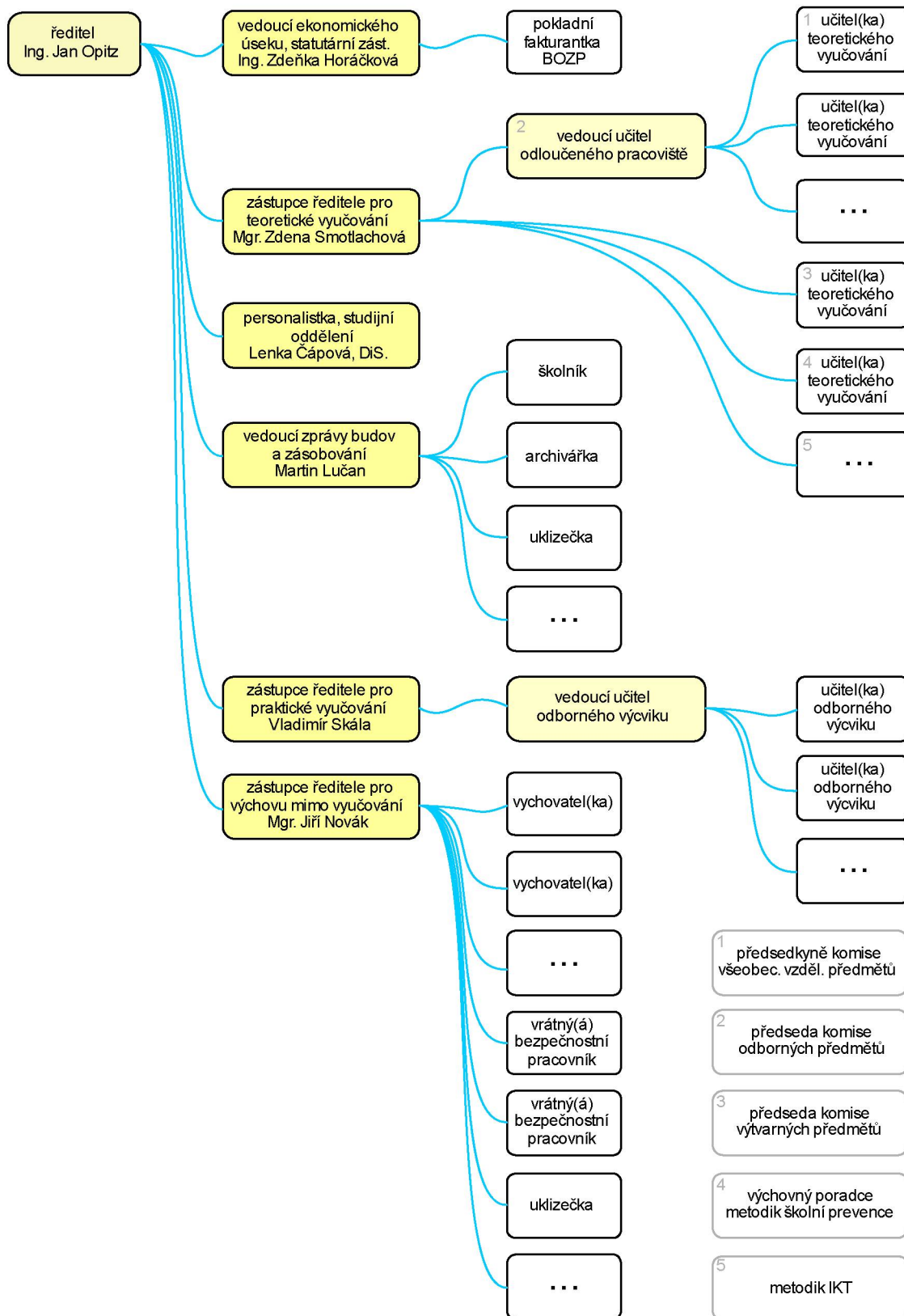
Přehled učebních plánů se schvalovacími doložkami MŠMT ČR

Kód oboru	Název oboru	vydal učeb. dokumenty	Pod č. j.	Platnost od
33-42-L/51	Nábytkářská a dřevařská výroba	ŠVP	č.j. 01092011-NS-kos	40787
82-51-L/02	Uměleckořemeslné zpracování dřeva	ŠVP	č.j. 01092010-S-kos	40422
82-51-L/06	Uměleckořemeslná stavba hudebních nástrojů	ŠVP	č.j. 01092010-G-kos	40422
82-51-H/02	Umělecký truhlář a řezbář	ŠVP	č.j. 01092009-U-kos	40057
33-56-H/01	Truhlář	ŠVP	č.j. 01092009-T-kos	40057
33-42-M/01	Nábytkářská a dřevařská výroba	ŠVP	č.j.: 01092009-NK-von	40057
82-41-M/04	Průmyslový design	ŠVP	č.j. 01092009-DV-von	40057
82-41-M/11	Design interiéru	ŠVP	č.j. 01092008-DI-kos	39692

Část II.

Údaje o pracovnících školy

Personální zabezpečení činnosti školy – schéma



Odborná a pedagogická způsobilost pedagogických pracovníků školy

Učitelé	100%
Učitelé odborného výcviku	100%
Vychovatelé	100%
Celkem	100%

Souhrnné údaje o počtu nepedagogických pracovníků, jejich kvalifikaci a odborné způsobilosti

Konkrétní údaje k výše uvedeným bodům o pracovnících školy

osob.č.	pracovní zařazení	Pedagogická a odborná kvalifikace učitelů, uč. odborné výcviku, vychovatelů			délka praxe
		Vyučení u MOV (obor)	Odborné (VŠ, ÚSO) název školy	Pedagog. (PF, FF, DPS)	
278.	ředitel	truhlář	MZLU Brno	DPS	13
202.	učitelka			FF	32
52.	učitel			PF	40
336.	učitel			PF UK	12
417.	učitel				2
281.	ZŘ pro VMV			PF	9
56.	učitelka			PF	27
55.	učitelka			PF	38
350.	učitelka				14
348.	učitel		VŠ		4
376.	učitel		VŠ		4
368.	učitel		VŠ		12
269.	učitel			PF	9
378.	učitel		VŠ		12
297.	Učitel + uč. OV		Ing.	VŠ	8
40.	ZŘ pro TV			PF	21
239.	učitel			PF	21
142.	učitel			PF	40
253.	učitel	truhlář	MZLU Brno	DPS	12
70.	učitel		VŠLD Zvolen	DPS	31
54.	učitelka			PF	29
98.	učitel	um.zprac. dřeva	VŠLD Zvolen	DPS	39
266.	učitel	truhl., MHN-kl.n.	VŠLD Zvolen	DPS	28
313.	učitelka			PF	22
206.	učitel			PF, FF	37
390.	učitel OV				1
217.	učitel prakt. vyuč.	truhlář	SOU HNN – UŘZD-PT	DPS Bc.	15
8.	ZŘ pro PV			PF	35
244.	učitel OV	truhlář	SOU HNN – UŘZD-PT	DPS	14
77.	učitel OV	umělecký zprac. dřeva			30
209.	učitelka				19
99.	učitel OV	MHN-kláv. nástr.	SPŠ výroby HN	DPS	30
333.	učitel OV				5
83.	učitel OV	truhl., MHN-kl.n.	SPŠ výroby HN	DPS	29
267.	učitel OV	truhlář	SOU stavební HK	DPS	27
93.	učitel OV	truhl., MHN-kl.n.	SPŠ výroby HN	DPS	29

173.	učitel prakt. vyuč.	truhlář	SOUHNN - dřev. a NB	DPS	18
279.	učitel OV	truhlář	SOU stavební HK	DPS	30
84.	učitel OV				25
95.	učitel OV	MHN-kláves. nást.	SPŠ výroby HN	DPS	26
91.	vychovatelka		SOU obchodní - ekon.	DPS	26
260.	vychovatelka	prodavačka	SPU obchodní-nást.	DPS	32
147.	vychovatel		Gymnázium	DPS	27
155.	vychovatel			PF	19
328.	vedoucí EÚ		VŠ Zem. Praha		25
304.	bezpeč. referent		SEŠ		24
69.	archivářka		SPŠ Keramická KV		34
20.	ved. spr. bud. zásob.		SPŠ strojnická		28
345.	personalistka		VOŠ ekonomická		16
170.	provozní elektrikář	elektrikář			36
361.	bezpeč. pracovník				
366.	bezpeč. pracovník				
223.	uklizečka				
305.	uklizečka				
229.	uklizečka				
404.	učitelka				3
442.	učitel		MZLU Brno		0

Počet absolventů škol, kteří nastoupili na školu na místo pedagogického pracovníka

Počet pedagogických pracovníků	
Školní rok 2017/2018	0

Počet nekvalifikovaných pracovníků

školní rok 2017/2018	
U pedagogických pracovníků	0
U nepedagogických pracovníků	0

Údaje o dalším vzdělávání pedagogických a nepedagogických pracovníků

Druh studia, kurzu, aj.	Počet zúčastněných pracovníků
DPS	0
VŠ	0
Cizí jazyky	15
Výchovné poradenství	0
Oblast IT	0

pozn.: V rámci projektu EU ŠABLONY Střední uměleckoprůmyslová škola hudebních nástrojů a nábytku 2017, č.j. MSMT-24113/2017, na základě výzvy: OP VVV „Podpora škol formou projektů zjednodušeného vykazování – šablony pro SŠ a VOŠ I“ proběhla následující DVPP:

- 25 ped. pracovníků: Vzdělávání ped. sboru SŠ zaměřené na inkluzi – vzděl. akce v rozsahu 8 hodin
- 1 pedagog: Vzdělávání ped. pracovníků SŠ – DVPP v rozsahu 80 hodin – kurz cizího jazyka
- 5 pedagogů: Vzdělávání ped. pracovníků SŠ – DVPP v rozsahu 24 hodin – kurz cizího jazyka

Část III

Údaje o přijímacím řízení

Přijímací řízení pro školní rok 2017/2018

Kód oboru	Název oboru	poč. přihl.	poč. přijatých
82-41-M/04	Průmyslový design	54	28
82-51-L/02	UŘZD	28	28
82-51-L/06	UŘSHN	15	13
33-56-H/01	Truhlář	28	28
33-42-M/01	Navrhování a konstrukce nábytku	13	13
33-42-L/51	Nábytkářská a dřevařská výroba	13	13

Část IV.

Přehledné údaje o výsledcích vzdělávání žáků

Členění podle oborů, ročníků a tříd dle výkonových výkazů

Kód oboru	Název oboru	1. roč	2. roč	3. roč	4. roč	Celk. počet žáků	Celk. počet tříd
33-42-M/01	Nábytkářská a dřevařská výroba	9		10		19	2
82-51-L/02	Uměleckořemeslné zprac.dřeva	18	21	25	22	86	2
82-51-L/06	Uměleckořem. stavba hud.nástr.	7	13	6	10	36	2
33-56-H/01	Truhlář	14	18	23		55	3
82-51-H/02	Umělecký truhlář a řezbář			11		11	1
33-42-L/51	Nábytkářská a dřevařská výroba	10				10	1
82-41-M/11	Design interiéru		27		21	48	2
82-41-M/04	Průmyslový design	18		24		42	2

Prospěch žáků ve škole

Ročník	Počet žáků	Prospěl s vyznam.	Prospěl	Neprospěl	Opakuje
1. ročník	69	12	55	2	1
2. ročník	77	6	67	4	0
3. ročník	92	7	82	3	1
4. ročník	52	3	43	6	1
celkem	290	28	247	15	3

Počet vyloučených žáků a průměrný počet zameškaných hodin na žáka

Ročník	Počet celkem	Důvodem prospěch	Důvodem chování	Jiné důvody	Počet zamešk. hodin/žák
1. ročník	0	-	-	-	86
2. ročník	1	-	1	-	99
3. ročník	1	-	1	-	91
4. ročník	0	-	-	-	41
celkem	0	-	-	-	79

Snížený stupeň z chování

Stupeň chování	Počet	% z celku
1	282	97,2
2	5	1,7
3	3	1,0

Hodnocení chování žáků

Obor vzdělání	Velmi dobré	uspokojivé	neuspokojivé
s maturitní zk.	224	3	1
s výučním listem	58	2	2

Výchovná opatření

Výchovná opatření	počet
napomenutí třídního učitele	49
napomenutí učitele UV	4
důtka třídního učitele	57
důtka učitele OV	0
důtka ředitele školy	23
pochvala třídního učitele	9
pochvala učitele OV	3
pochvala ředitele školy	12
Podmínečné vyloučení ze školy	8
Vyloučení ze školy	2

pozn.: pochvaly ředitele za pomoc při dni otev. dveří, za reprezentaci na celost. soutěži řemesel Machři r. 2018; podmíněné vyloučení za neomluvenou absenci, drzost a vulgárnost vůči vyučujícím a spolužákům při hodině, neplnění povinností, za porušení ŠŘ, příkazu ŘŠ; vyloučení ze šk. za neomluvenou absenci.

Celkový počet neomluvených hodin

Počet neomluv. hodin	% z celku
911	3,8 ze zameškaných

(pozn. tak vysoké číslo neomluvené absence patří z 99% pouze 3 žákům, kteří ukončili studium)

Souhrnný údaj o výsledcích mat. a závěrečných zk. (vč. opravných) k 30. 9. 2018

Maturitní zkoušky – školní rok 2017/2018

Kód oboru	Název oboru	Počet žáků celkem	Počet ž. nepřipuštěn.	Počet ž. s vyznamen.	Počet ž. prospěl	Počet ž. neprospěl
82-51-L/02	Um. řem. zprac. dř., truhl. p.	22	4	0	13	5
82-51-L/06	Uměleckořem. stavba HN	10	2	3	5	0
82-41-M/11	Design interiéru	21	1	1	15	4

Závěrečné zkoušky – školní rok 2017/2018

Kód oboru	Název oboru	Počet žáků celkem	Počet ž. nepřipuštěn.	Počet ž. s vyznamen.	Počet ž. prospěl	Počet ž. neprospěl
33-56-H/01	Truhlář	21	0	2	16	3
82-51-H/02	Umělecký truhlář a řezbář	9	0	2	7	0

Část V.

Údaje o prevenci sociálně patologických jevů

Přednášky, besedy multimediální představení, filmy

- Občan a jeho obec, město- beseda
- Šikana- nemoc vztahů- beseda
- Za zkušenostmi do zahraničí- stáž truhlářů v Anglii, Skotsko West
- Týden proti AIDS – beseda
- Beseda na Úřadu práce
- Kino Centrál + Kino Cinestar– Milada
- Divadelní představení- Klicperovo divadlo, divadlo Drak
- Výstavy- Praha Obecní dům- Kamil Lhoták
- Výstavy galerie
- Exkurze- vila Tugendhat
- Exkurze- Petrof, Bechstein, rezonanční pila Kinský
- Hvězdárna a planetárium HK

Pohovory s žáky

- Celkem bylo ve škole provedeno 25 pohovorů s problémovými žáky za přítomnosti např. ředitele školy, třídního učitele, výchovného poradce, protidrogového koordinátora, popř. učitele odborných předmětů, vychovatele.
- Čtyři žáci řešeni ve spolupráci pedagogicko-psychologické poradny.

SPU - Specifické poruchy učení

- Všichni žáci byli upozorněni na omezenou platnost (tj. 2 roky) pedagogicko-psychologického vyšetření.
- Celkem na škole 38 žáků se SPU.
- Celkem 5 žáků maturitních ročníků s přiznaným uzpůsobením podmínek pro konání maturitní zkoušky (3 studentů SPU-O sk.1, 2 student SPU-O sk.2).

Autoevaluace výchovně vzdělávacího procesu

Pravidelně autoevaluace absolujících ročníků proběhla i ve školním roce 2017 - 18 vyplněním dotazníků. Vyhodnocení poukázalo na každoročně narůstající stížnosti na stav interiérů školy, opakovaně zastarávání standardní techniky nebo strojů či nářadí. Naopak spokojenost byla konstatována u nejmodernějších technologií ve specializovaných učebnách 3D tisku a CNC. Vysoce byla hodnocena nejen profesionalita, ale i osobní přístup pedagogů a celkově i atmosféra školy, v rovině vztahů mezi žáky i vztahů k pedagogickým pracovníkům školy. Se závěry a opatřeními po autoevaluaci byli seznámeni pedagogičtí pracovníci na klasifikační poradě v závěru školního roku.

Část VI.

Údaje o provedených inspekcích Českou školní inspekcí

Počet inspekcí, jejich zaměření a závěry inspekcí.

- Kontrola ČŠI průběhu ústní části závěrečné zkoušky, dne 20.6 2018. Dle inspekční zprávy ČŠI neshledala žádné pochybení nebo nedostatky, kladně hodnotila důslednost a objektivitu zkušební komise a striktní dodržování zásad a předpisů.

Ostatní provedené kontroly

- OSSZ – Kontrola za období 09/2015 – 12/2017, plnění povinností v nemocenském pojištění, 279 kontrolovaných vztahů (1 výskyt nedodané oznamovací povinnosti), v oblasti pojistného (bez zjištění), důchodového pojištění (po doplnění bez závad), 14. 3. 2018

Část VII.

Základní údaje o hospodaření školy

Hospodaření školy v roce 2017

Hlavní činnost (v tis. Kč)

Výnosy hlavní činnosti celkem	35 457,1 tis. Kč
○ přímá dotace na vzdělávání UZ 33353	24 532,8 tis. Kč
z toho platy	16 727,4 tis. Kč
z toho OON	1 094,1 tis. Kč
○ zvýšení platů prac. regionálního školství UZ 33052	485,7 tis. Kč
○ zvýšení odměňování podpora odbor.vzděl.UZ 33049	146,6 tis. Kč
○ zvýšení platů nepedagogických zam. UZ 33073	110,4 tis. Kč
○ příspěvek zřizovatele na provoz	6 982,7 tis. Kč
○ vlastní zdroje	1 731,7 tis. Kč
○ výnosy doplňkové činnosti	552,4 tis. Kč

Náklady hlavní činnosti celkem	35 189,6 tis. Kč
○ materiálové náklady celkem	1 967,0 tis. Kč
z toho učebnice, učební pomůcky	87,3 tis. Kč
energie	2 525,9 tis. Kč
○ osobní náklady celkem	25 516,5 tis. Kč
○ odpisy, náklady na DDHM	2 801,8 tis. Kč
○ služby celkem	2 281,7 tis. Kč
z toho opravy a udržování	248,1 tis. Kč
○ ostatní náklady	168,5 tis. Kč
○ náklady doplňkové činnosti	358,3 tis. Kč

Vybavení školy

○ Investice - reko. střecha,výtahy DM	3 257,9 tis. Kč
○ Oprava fasádních desek - hlavní budova	52,6 tis. Kč
○ zahradní traktůrek	77,9 tis. Kč

Hospodářský výsledek z hlavní a doplňkové činnosti

- | | |
|--|---------------|
| ○ hlavní činnost | 267,5 tis. Kč |
| ○ doplňková činnost | 194,1 tis. Kč |
| ○ celkem zlepšený hospodářský výsledek | 461,6 tis. Kč |

V kalendářním roce 2017 škola hospodařila s celkovým zlepšeným hospodářským výsledkem 461,6 tis. Kč. Zisk byl navržen k přerozdělení do rezervního fondu ve výši 315,4 tis. Kč a fondu odměn ve výši 146,2 tis. Kč.

Část VIII.

Zapojení školy do rozvojových a mezinárodních programů

Granty, projekty ESF, FRR aj.

- IROP 2.4: „Zlepšení infrastruktury a inovace vybavení odloučeného pracoviště SUPŠ HNN v Brněnské ulici – stavební práce“
„Zlepšení infrastruktury a inovace vybavení hl. budovy SUPŠ HNN – stavební práce“,
„Zlepšení infrastruktury a inovace vybavení odloučeného pracoviště SUPŠ HNN v Brněnské ulici – ICT vybavení“,
„Zlepšení infrastruktury a inovace vybavení hl. budovy SUPŠ HNN – ICT vybavení“,
„Zlepšení infrastruktury a inovace vybavení odloučeného pracoviště SUPŠ HNN v Brněnské ulici – nábytek“,
„Zlepšení infrastruktury a inovace vybavení hl. budovy SUPŠ HNN – nábytek“,
„Zlepšení infrastruktury a inovace vybavení odlouč. pracoviště SUPŠ HNN v Brněnské ul. - vybavení pro prakt. výuku“,
„Zlepšení infrastruktury a inovace vybavení hl. budovy SUPŠ HNN – nábytek - vybavení pro prakt. výuku“,
ve spolupráci s CIRI a invest. odd. KHK, cca. 36 mil. Kč bez DPH, VŘ na stavební části projektu a zařízení budov.
- Rekonstrukce střechy DM, Hradecká 1205, započatí 12. 7. 2017, ukončení 14. 12. 2017, v celkové ceně 1,3 mil. vč. DPH,
- zahraniční stáže žáků (3 i 4leté obory) v rámci programu Erasmus+ s organizací Tellus Education Group ve Velké Británii, realizace od listopadu 2017 (ve třech vlnách) + realizace ECVETů v návaznosti na program Erasmus+. Celková výše přidělené dotace 1,086 mil. Kč (42 tis. EUR)
- spolupráce v rámci Erasmus+ „Remeslo 2018“, partner (mandátní sml.): Stredná odborná škola drevárska, Filinského 7, Spišská Nová Ves, Slovenská republika
- KREATIV – partner projektu OPVVV SUPŠ sklářské Kamenický Šenov, rozvíjení a aplikace poznatků přírodních a technických oborů v umělecké řemeslné a výtvarné oblasti, SUPŠ HNN je jedním z „Center kolegiální podpory“ pro ostatní ZŠ a SŠ v kraji

Část IX.

Údaje o mimoškolních aktivitách

Mimoškolní aktivity školy za školní rok, které mají význam pro prezentaci školy nebo propagaci školy na veřejnosti:

Mezinárodní projekty – podrobnosti v příloze

- Mezinárodní soutěž studentských prací v programu TurboCAD pro ČR a SR STUDENTSKÉ PROJEKTY 2017/2018: Hlavní cena za projekt - 3. místo M. Lustigová a Filip Snášel
- 22. ročník mezinárodní soutěže REGION 2018, kategorie kresba, 3. místo P. Pražákové, Plzeň, 7. 2. 2018

Okresní, oblastní a celostátní soutěže – podrobnosti v příloze

- Celostátní soutěži Ministerstva průmyslu a obchodu "Přeměna odpadů na zdroje", kategorie nejlepší projekt SŠ a VOŠ – 1. místo, Praha 15. 6. 2017
- Celostátní
- Celorepublikové ŘEZBÁŘSKÉ SYMPOZIUM ZLATÝ ŘEZ, účast M. Rachota, M. Frode, Praha 6.11.- 10.11.2017
- Celorepubliková soutěž MACHŘI ROKU 2017 – obor truhlář, 3. místo D. Verner a Š. Hájka, Česká Třebová 14. 9. 2017

Odborná a publikační činnost

- Odborný tisk – v příloze
- Denní tisk – v příloze
- Přednáška pedagogů na Bytové Show 2017, Co může nabídnout obývací pokoj, Hradec Králové (10. 11. 2017)
- Odborné články „Vizualizace to nezachrání“ v časopisu Interiéry (design, materiály, projekty), č. 11|2017 a „Navrhování interiéru on-line“ v časopisu Interiéry, č. 01|2018

Prezentace školy na veřejnosti – podrobnosti v příloze

- Školní raftový závod Mezi mosty (září 2017)
- Školní výstava „Na jedné lodi“ (listopad 2017), SVK HK, výběr z prací studentů SUPŠ HK
- Školní výstava „To jsme my“ v Galerii "T" (3. – 30.11 2015), UHK, práce žáků z předmětu Výtvarná příprava (kresba, malba, grafika)
- MATURITNÍ PLES SUPŠ HNN – 2.3. 2017 KD Střelnice
- Školské výstavy v Hradci Králové, Pardubicích, Náchodě, Jaroměři, Trutnově
- Den otevřených dveří SUPŠ HNN – 3x (říjen, listopad 2017, únor 2018)
- Přípravný kurz k talentovým zkouškám – 4x (listopad 2017)
- Workshop tradiční řezbářství pro začátečníky (únor 2017)
- Workshop figurální řezby pro začátečníky (únor 2017)
- Workshop současné moderní řezby pro začátečníky (únor 2017)
- Workshop soustružení dřeva (únor 2017)
- Workshop tradiční povrchová úprava (únor 2017)
- Workshop intarzování a zdobné techniky (únor 2017)
- Workshop základy sochařství (únor 2017)
- Poznej vůni dřeva, zákl. opracování dřeva pro žáky II. st. ZŠ (listopad, prosinec 2017)
- Laser camp (děti 10-15 let), PC grafika, CNC, laser, ruční výroba (říjen 2017)

- 5. ročník hudebního Fresh Air Festivalu studentských kapel SUPŠ HNN, patronem akce manželé Koukalovi, AC klub, Hradec Králové (červen 2017)
- Nábřeží umělců, výběr prací k ročníkovému tématu „Republika“
- Prezentační přehlídka SŠ, prezentace oborů na SUPŠ, praktické ukázky, KC Aldis v HK (listopad 2017)
- Prezentační přehlídka SŠ, prezentace oborů na SUPŠ, prak. ukázky, Centrum IDEON v Pce. (listopad 2017)
- Martinské trhy, prezentace řemesl. oborů na SUPŠ, Adalbertinum v HK, praktické ukázky (listopad 2017)
- Masopust na Šrámkově statku, prezentace řemeslných oborů na SUPŠ, praktické ukázky (únor 2018)
- Uměleckořemeslný workshop žáků ZŠ (královéhradeckých) na SUPŠ s ukázkou oborů a řemesel (duben – květen 2018)
- OD ŘEMESLA K UMĚNÍ, výstava žákovských prací oboru průmyslový design v Galerii Elektra v Luhačovicích (duben 2018)
- NÁBŘEŽÍ UMĚLCŮ HRADEC KRÁLOVÉ, výstava prací, aktivní ukázky tvorby na téma recyklace (květen 2018)
- SLAVNOSTI KRÁLOVNY ELIŠKY, Hr. Králové, ukázky hist. a tradičních řemesel, práce se dřevem (srpen 2018)

Odborné exkurze, besedy a odborně zaměřené přednášky

- Designblok , třídy 1DV, 2DI, 3DV, 4DI (říjen 2017)
- Bytová Show 2017 (listopad 2017)
- SVK HK Lekce informační techniky (prosinec 2015), 2T, 3T, 3NK
- Anglický týden, intenzivní konverzační kurz anglického jazyka vedený rodilým mluvčím (únor 2017)
- Beseda na Úřadu práce (únor, březen 2017)
- Zájezd pro žáky za poznáním do Paříže (květen 2018)
- Prague design week (květen 2017) 1DV
- Filharmonie – generálka A.Dvořák, Stabat Mater (květen 2016) 3SH, 4SH
- Exkurze fa. Polstrin (červen 2017) obory DK, DI
- Zahraniční lyžařský kurz, 4-denní, Rakousko - Nassfeld (březen 2018)
- Hi-Tech Junior (pro děti ZŠ miniCNC, 3D tisk, 3D grafika) v rámci projektu „Podpora polytechnického vzdělávání“, 3. běh se čtyřmi oslovenými ZŠ (říjen 2017 - březen 2018)

Mezinárodní spolupráce školy s dalšími subjekty

- v rámci programu Erasmus+ s organizací Tellus Education Group ve Velké Británii při podávání žádosti a vlastní realizaci zahraničních odborných stáží žáků školy
- ve věci přidělení asistenta do výuky angličtiny Fulbrightova komise (USA, zastoupení v Praze)

Spolupráce školy s odborovou organizací

- Spolupráce probíhá s odborovou organizací zřízenou na škole na velice dobré úrovni a to i nad rámec spolupráce definované v platných předpisech upravující tuto oblast. Jedná se zejména o vybavení pracovišť, systém využívání a hospodaření FKSP, organizaci společenských aktivit zaměstnanců aj.

Spolupráce školy s organizacemi zaměstnavatelů a dalšími partnery

Škola má v této oblasti celou řadu nadstandardních vztahů a spolupracuje s mnoha desítkami firem, malých živnostníků a velkými organizacemi. Zde je alespoň krátký výčet těch nevýznačnějších partnerů (více informací o našich partnerech lze nalézt na webových stránkách školy):

- Královéhradecký kraj – je zřizovatelem SUPŠ hudebních nástrojů a nábytku, se kterým mimo jiné také spolupracujeme na výchovně-vzdělávacích projektech
- Asociace středních a vyšších odborných škol - s výtvarnými a uměleckořemeslnými studijními obory. SUPŠ hudebních nástrojů a nábytku je aktivním členem této asociace
- PdF UHK, SUPŠ HNN vstupuje jako fakultní pracoviště pro pedagogické praxe studentů odborných i všeobecně vzdělávacích předmětů v zimním a letním semestru
- PETROF, spol. s r.o. - již od roku 1864 vyrábí pianina a klavíry s nezaměnitelným zvukem a konstrukcí. Náš výrobní program zahrnuje celou škálu výrobků od špičkových mistrovských klavírů pro velké koncertní sály až po pianina do hudebních škol a domácích interiérů
- POLSTRIN DESIGN spol. s r.o. - výrobci čalouněného nábytku navázali na tradici čalounických řemeslníků v našem regionu. Pokračujeme a úspěšně rozvíjíme řemeslné dovednosti, které se kultivují již přes 50 let. Za tu dobu již dvě generace návrhářů, konstruktérů, technologů a řemeslníků získali bohaté a ničím nenahraditelné zkušenosti
- Studijní a vědecká knihovna - prvopočátky Studijní a vědecké knihovny v Hradci Králové lze spojovat již se vznikem samostatného Městského průmyslového muzea v Hradci Králové v roce 1896. Hned od počátku se totiž důležitou součástí muzea stala i knihovna s vlastní čítárnou
- Muzeum východních Čech - počátky muzea v Hradci Králové spadají do roku 1880, kdy bylo založeno městské muzeum. Dnes je Muzeum východních Čech v Hradci Králové jedním z největších regionálních vlastivědných muzeí ve východních Čechách
- Asociace výrobců hudebních nástrojů - sdružuje právnické a fyzické osoby - výrobce hudebních nástrojů, jejich součástí a příslušenství. Účelem asociace je chránit, podporovat a realizovat společné zájmy svých členů z hledisek hospodářsko-podnikatelských záměrů, včetně technických a odborných cílů
- Český klavírní svaz - sdružuje právnické a fyzické osoby - odborníky klavírníky, finální výrobce klavírů a pianin, včetně výrobců jejich součástí a odborné školství. Členem svazu se může stát každá fyzická a právnická osoba -klavírník odborník, který tuto kvalifikovanou činnost vykonává dlouhodobě
- TruhlarskyPortal.cz - truhlářský portál, zdroj aktuálních informací pro oblast truhlářství, dřevo a nábytek. Články, aktuality, novinky, katalog truhlářství, přehled odborných škol, bazar, poptávky, nabídky, design nábytku, veletrhy, fotogalerie, videogalerie, newslettery

Výroční zpráva za školní rok 2017/2018 byla schválena členy Školské radou dne 31. 10. 2018.

Zpráva je vypracovaná dle závazné osnovy OŠMT KÚ a dle vyhlášky č. 15/2005 ve znění č. 225/2009 Sb.

Výroční zprávu zpracovali:

Mgr. Zdena Smotlachová – zástupce ředitele pro teoretickou výuku
 Ing. Zdeňka Horácková – vedoucí ekonomického úseku a statutární zástupce
 Mgr. Radek Vrkoslav – výchovná poradkyně a metodička prevence
 Lenka Čáповá, DiS. – personální a studijní oddělení, sekretariát školy
 Ing. Jan Opitz – ředitel školy

V Hradci Králové dne 15. 10. 2018

ŘÍLOHA - fotodokumentace projektů a přehled zpráv za školní rok 2017/2018

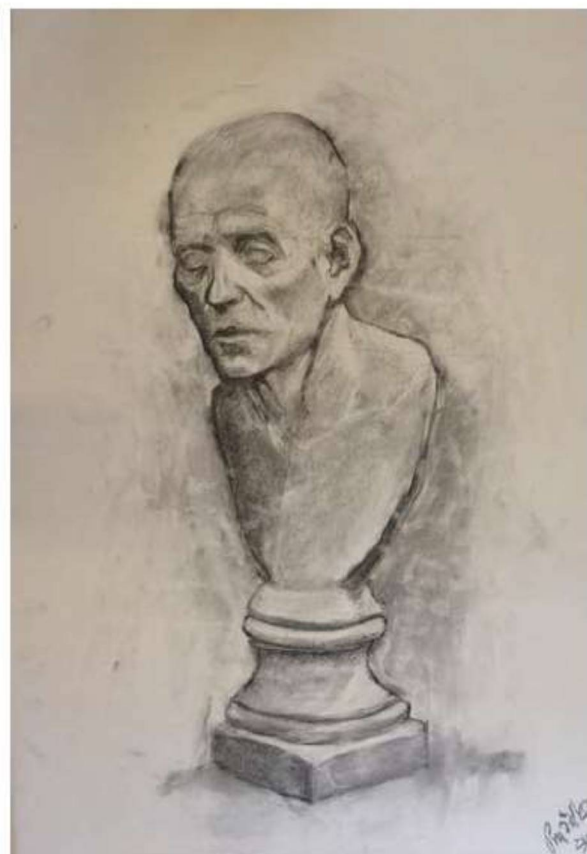
1. Mezinárodní soutěž studentských prací v programu TurboCAD pro ČR a SR STUDENTSKÉ PROJEKTY 2017/2018



2. 22. ročník mezinárodní soutěže REGION 2018, kategorie kresba, 3. místo



3. místo: Petra Pražáková



3. Celostátní soutěži Ministerstva průmyslu a obchodu "Přeměna odpadů na zdroje",
kategorie nejlepší projekt SŠ a VOŠ – 1. místo

KATEGORIE 5 – NEJLEPŠÍ PROJEKTY STUDENTŮ VOŠ, SŠ, SOU

1. MÍSTO – Střední uměleckoprůmyslová škola hudebních nástrojů a nábytku, Hradec Králové (Mgr. Jana Krejzová, Ing. Jan Opitz, ředitel)

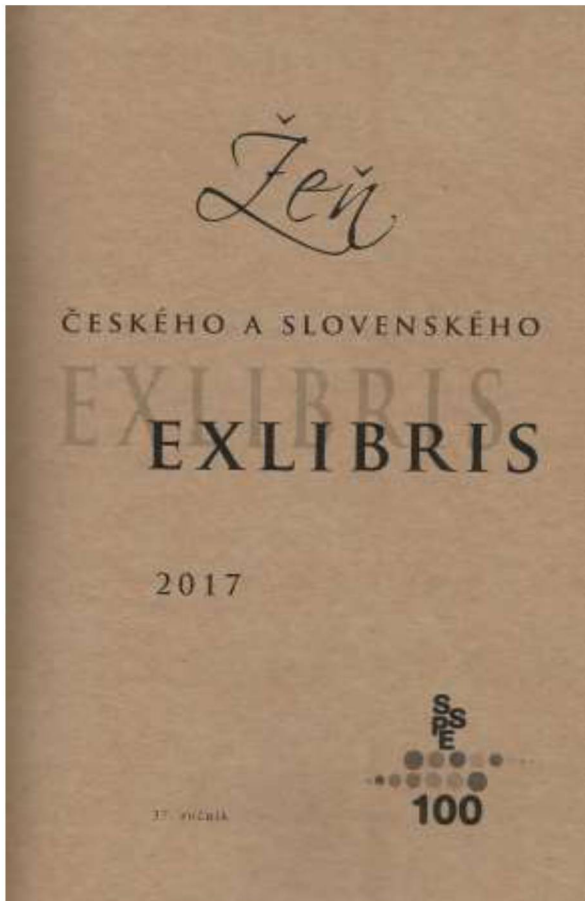
Druhá šance – studenti oboru Uměleckořemeslné zpracování dřeva měli ve svém okolí najít předmět, který by se dal ještě využít, a vdechnout mu nový život. Up-cyklovali tak např. staré hrábě, pneumatiky a vyřazenou lopatu do podoby nových zcela funkčních a užitných předmětů. Autoři soutěžních děl jsou Martin Drlíček, Denisa Huňadová a David Verner.



4. Celorepublikové ŘEZBÁŘSKÉ SYMPOZIUM ZLATÝ ŘEZ



5. 37. ročník Žeň českého a slovenského exlibris (z tvorby roku 2017)



PAJEROVÁ Adéla
(2001)

534 01 Hořice, Hálkova 847;
adel.pajer@seznam.cz

EX
- Kořiči růže. X3, 130:114



PEČENKOVÁ Klára
(2001)

544 01 Lábeňov 53;
klara.pecenkovaf@gmail.com

Spojení
- Kompostice. X3, 176:118



26

**STŘEDNÍ UMĚLECKOPRŮMYSLOVÁ ŠKOLA
HUDEBNÍCH NÁSTROJŮ A NÁBYTKU,**
500 03 Hradec Králové, 17. listopadu 1202/1

BARTOŠOVÁ Rebeka
(2000)

541 01 Týstov, Vysoký Most 23;
rebeka.bartosova@gmail.com

EX!
- Vzpomínka na Madeline. X3,
115:152



FILANDROVÁ Lenka
(2001)

551 02 Jaroměř - Jasná, Ruzelská
212; filandrovalenka@seznam.cz

Filandrová
- Láhev. X3, 123:130



26

HAŠKOVÁ Markéta
(2000)

300 02 Hradec Králové,
Na Okružníka 1134;
marketahaškova@gmail.com

Anna
- Portrét. X3, 186:125



KUPCOVÁ Gabriela
(2001)

552 03 Česká Štáňice,
Rátova 182;
gabi.kup1502@gmail.com

(kl.)
- Lady F6. X3, 187:115



27

6. Výstava studentských prací „Na jedné lodi“, SVK HK, Galerie U Přivozu

Střední uměleckoprůmyslová škola hudebních nástrojů a nábytku
Výstava prací studentů a učitelů

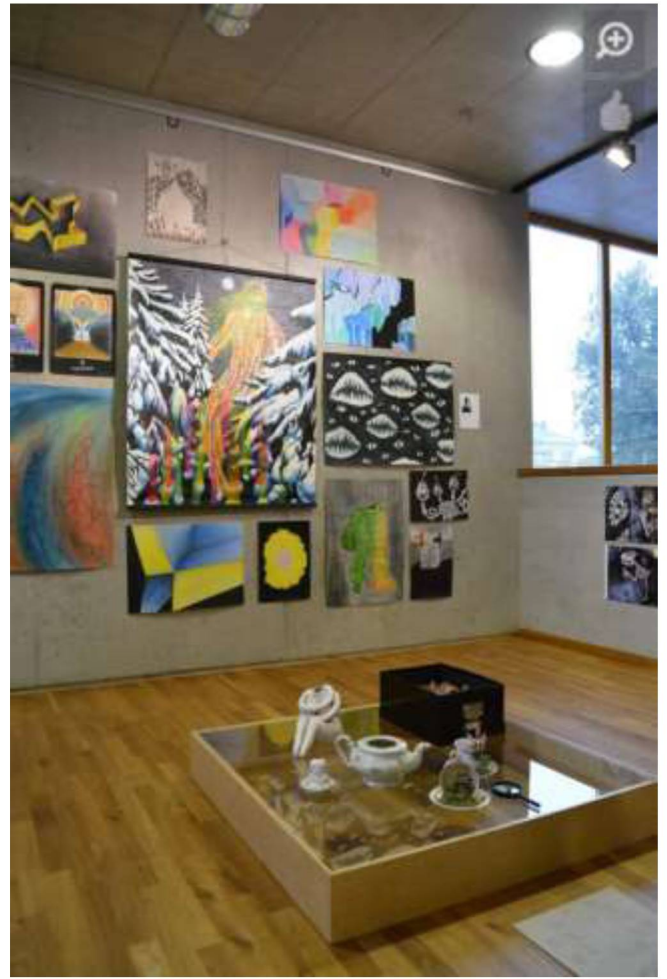
na jedné
LODI

19.10.2017 - 9.11.2017
Vernisáž 19.10.2017 v 17:00
Galerie U Přivozu SVK HK
Po - Pá 9:00 - 17:00
So 9:00 - 12:00
vstup volný

SUPŠ HK Střední uměleckoprůmyslová škola
hudebních nástrojů a nábytku
Hradec Králové

Studijní a vědecká
knihovna
v Hradci Králové





7. Celorepubliková soutěž MACHŘI ROKU 2017 – obor truhlář, 3. místo, Česká Třebová



8. Od řemesla k umění - výstava žákovských prací v Luhačovicích



9. Školní výstava v Galerii "T" UHK - kresba, malba, grafika studentů



KMHK
Křivonín město Hradec Králové

TO JSME MY!

Výstava autoportrétů studentů
Střední uměleckoprůmyslové
školy hudebních nástrojů
a nábytku.

SUPŠHK

3. 10. 2017 - 31. 10. 2017

Výstava bude zahájena
vernisaží 3. 10. 2017
v 17:00 na pobočce KMHK
Moravské Předměstí - B
Médium.

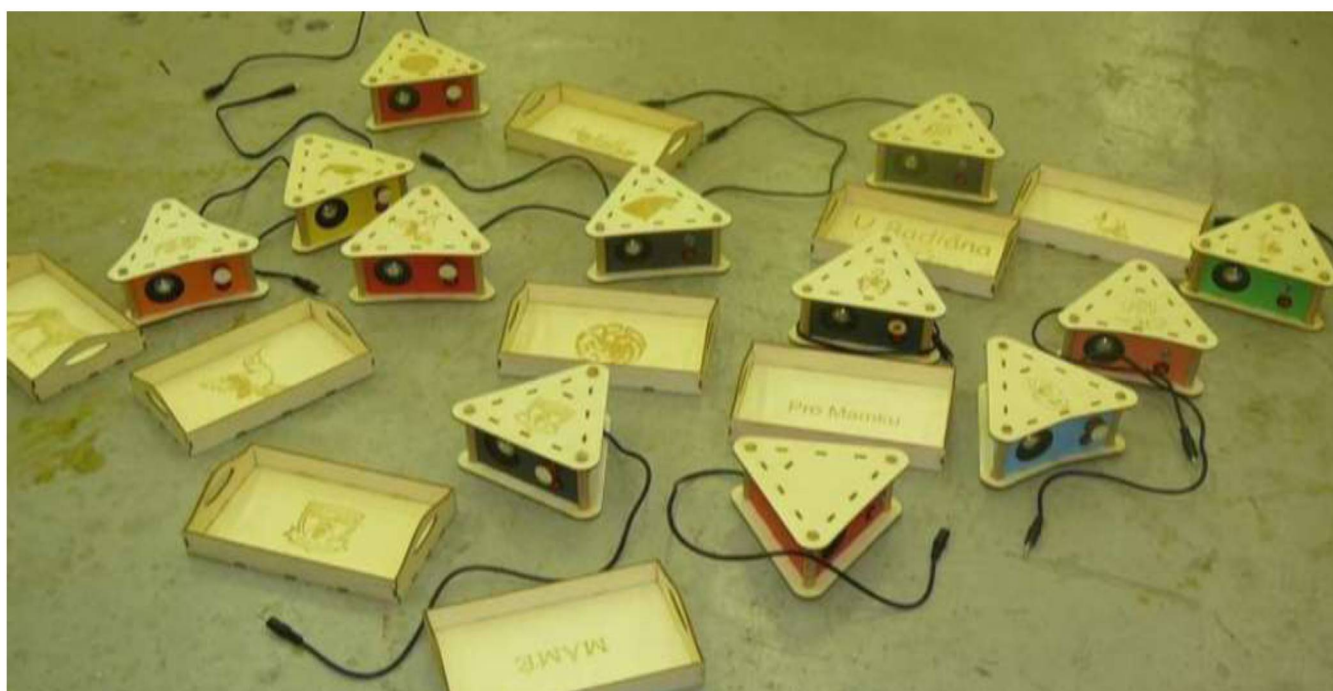
Vstup volný.



10. Laser Camp pro žáky ZŠ



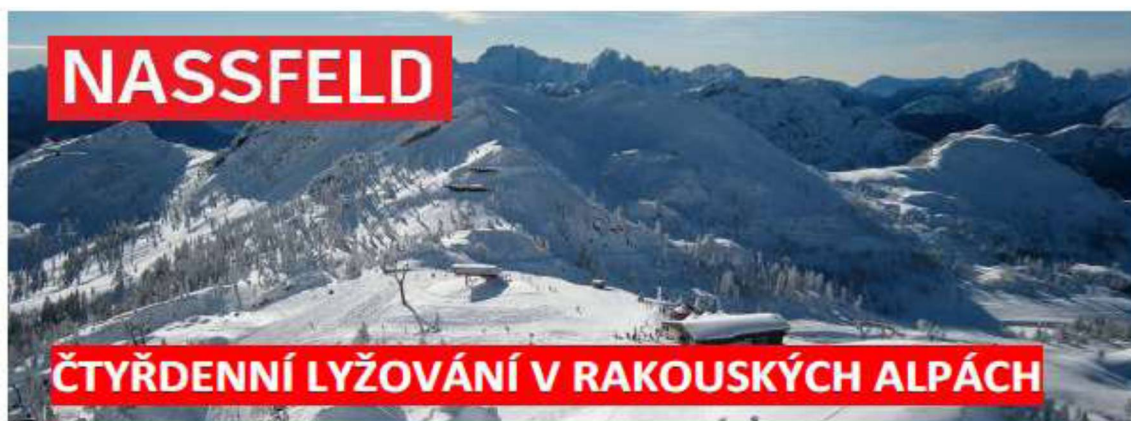
Laser Camp



11. Prezentace a předání certifikátů ze zahraničních stáží žáků programu Erasmus+



12. Lyžařský kurz pro žáky – Nassfeld, Rakousko



Atraktivní oblast **Nassfeld** - největší lyžařské vysokohorské středisko Korutan se nachází nedaleko rakousko-italských hranic. **Počasí** je zčásti typicky alpské, a tedy **bohaté na sněhovou nadílku**, ale také dostatečně italské, aby nechyběla azurová obloha a **dostatek sluníčka (196 slunečných dní v roce)**.

V současné době patří mezi nejmodernější v celém Rakousku především díky nejdelší kabinové lanovce v Alpách – Millennium Express. Ta vás rychle a bezpečně přenesení za 17 minut celých 7,6 km od parkoviště rovnou do Skiareny. Středisko Skiarena Nassfeld, si vás okamžitě získá komfortem lyžování i jízdy na snowboardu (U-Rampa, FunPark). K dispozici je 29 moderních vleků a lanovek a 9 uzavřených kabinkových lanovek, s přepravní kapacitou 39.000 osob za hodinu, které zajistí vyžití bez front. V areálu je více než **110 km upravovaných sjezdovek** všech druhů obtížnosti v nadmořské výšce od 600 - 2000 metrů nad mořem. K dispozici je i mnoho bezpečných úseků pro jízdu ve volném

13. Školní poznávací zájezd do Paříže



ŠKOLNÍ ZÁJEZD DO PAŘÍŽE

SUPŠHK

Termín: 4 - 8.5.2018

Cena: 4.600,- Kč

- 1.den (4.5.2018) odjezd v odpoledních hodinách z Hradce Králové (16:00 hodin), noční tranzit přes Rozvadov do Paříže
- 2.den (5.5.2018) příjezd do Paříže v ranních hodinách. Okružní jízda autobusem – Sportovní stadion Bercy, náměstí Bastilly, Notre Dame, Radnice, Louvre, nám. Concorde, Champs Elysée, místo, kde zahynula princezna Diana a samozřejmě mosty přes Seinou. Autobus nás vysadí na Trocadéru v blízkosti Eiffelovy věže, kde začneme prohlídku Paříže. Poté budeme poznávat další krásná místa Paříže: procházka přes Martova pole, Vojenská škola, Invalidovna – hrobka císaře Napoleona. Metrem přejedeme k Vítěznému oblouku, projdeme se po Champs Elysée. Den ukončíme na náměstí Concorde, kde nastoupíme do autobusu a přesuneme se na předměstí Paříže na ubytování v hotelu Formule 1.
- 3.den (6.5.2018) po snídani odjezd autobusu do centra Paříže prohlídku města začneme v Musée de l'Orangerie (Oranžerie) – galerie vystavuje sbírky malířů z období impresionismu a postimpresionismu. Poté přejdeme přes Tuilerijské zahrady do Muzea Louvre. Po prohlídce tohoto světoznámého muzea přejdeme do Rodinova muzea a zahrad. Den zakončíme procházkou Latinskou čtvrtí, po bulváru Saint Michel kolem pařížské university Sorbona ke katedrále Notre Dame. Ubytování bude na stejném místě.
- 4.den (7.5.2018) po snídani opět přejedeme do centra města. Naše první zastávka bude u Muzea d'Orsay s vyhlášenou sbírkou impresionistů. Odpoledne zajedeme na Montmartre, umělecké čtvrti Paříže. Vystoupíme k chrámu Sacre Coeur, na náměstí malířů du Tertre, dům J. Maraise, Moulin Rouge, muž procházející zdí a Pigalle. Odtud se metrem přesuneme do moderní čtvrti La Défense. Zde bude možnost nákupů a zde také ukončíme naši návštěvu Paříže. Metrem přejedeme k našemu autobusu a kolem 19 hod. se vydáme na cestu zpět domů.
- 5.den (8.5.2018) následuje tranzit přes územím Německa po stejné trase jako při cestě do Francie. Příjezd do Hradce Králové bude v dopoledních hodinách (v cca 10 hodin).

FRESH AIR
Festival

STŘEDNÍ UMĚLECKOPRŮMYSLOVÁ ŠKOLA HRADEC KRÁLOVÉ VÁS ZVE NA
5. ROČNÍK HUDEBNÍHO SESSION

FRESH AIR FESTIVAL

AC KLUB HRADEC KRÁLOVÉ
21/06 2018 OD 16:00

VYSTOUPÍ

PATRONI

FACTORIAL ORCHESTRA
ANTITALENT
RANDÁL
ON THE ROOF
HOPKINS & RAVO D
ANEŽKA MALÁ

GABRIELA KOUKALOVÁ
A
PETR KOUKAL

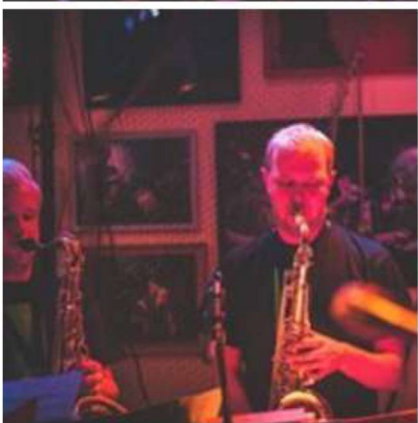
AUTOGRAMIÁDA
HRA O CENY
PŘEKVAPENÍ

GENERÁLNÍ PARTNER

HLAVNÍ PARTERŮ

PARTNEŘI

MEDIÁLNÍ PARTNER



762161/2161908847427549/?type=3

FRESH AIR FESTIVAL 2018