

Jak se dělá umělý mramor

K nejpracnější z šestadvaceti expozic nedávno skončené výstavy Stolový nábytek v rokokovém a barokním stylu

v Hradci Králové, o které jsme informovali v TL č. 8/2009, patřil konzolový stůl letošního absolventa místní SUŠ hu-



Konzolový stůl ve finální podobě na výstavě v Muzeu východních Čech v Hradci Králové



Imitace mramoru na desce stolu



Smontovaná podnož v průběhu křídování

debních nástrojů a nábytku Pavla Šmída z Čisté – Černého Dolu v Krkonoších. Byl zhotoven podle originálu z první poloviny osmnáctého století, který podle internetového zdroje, z něhož student čerpal, byl vyrobený v Toskánsku (severní Itálie) a v současné době se nachází v Kalifornii (USA). Replika stolu je stejně jako originál vyrobena z olšového dřeva s konečnou povrchovou úpravou voskováním. Pro úpravu stolové desky a některých částí podnože je využita technika mramorování. „Chtěl jsem udělat stůl, který by se od ostatních lišil a současně byl zvládnutelný ve stanoveném čase. V domnění, že stolová deska je ze skutečného mramoru, jsem si vybral právě tento exemplář. Tím jsem si ale tzv. naběhl, neboť později jsem zjistil, že deska je z olšové spárovky povrchově upravené technikou mramorování. Získat informace k jejímu zvládnutí mě stálo hodně úsilí, protože ne každý, kdo ji ovládá, byl ochoten mě s ní seznámit, nicméně dnes svého rozhodnutí nelituji. Myslím si, že právě díky tomu jsem se dostal mezi celkem jedenáct přijatých uchazečů na Vyšší odbornou školu restaurátorskou v Brně, kde budu od září pokračovat v dalším studiu“ pochlubil se nám v průběhu prázdnin Pavel Šmíd a následně nás také seznámil s postupem, jakým zmíněnou techniku aplikoval na svůj výrobek.

Křídování

Obroušené podnoží i deska byly po očištění od prachu nejprve napenetrovány kličovou vodou neboli roztokem kožního kliču a vody v poměru 1:10. U stolové desky je penetrace provedena z obou



stran (stejně jako následný křídový podklad), aby nedošlo k jejímu prohnutí. Takto připravený povrch je dále opatřen již zmíněným křidokřídovým podkladem v tloušťce asi 2 mm. Je vytvořený nanesením několika vrstev křídy rozmíchané v křidové vodě. Poměr mezi množstvím křídy a křidové vody není podle Pavla Šmída přesně stanoven a v závislosti na druhu křídy je třeba ho zvolit tak, aby jednotlivé vrstvy dobře kryly, ale při nanášení se netrhaly. Pro spodní dva nátěry je použita hrubá horská křída a pro ostatní bílá boloňská křída. Při nanášení se vrstvy aplikují kolmo na sebe, přičemž předcházející nesmí být úplně suchá, aby se podklad důkladně spojil v celé tloušťce. Po nanesení poslední vrstvy křídy probíhalo více než týden trvající schnutí a vytvrnutí. Hotový podklad byl poté ručně srovnán a vybroušen pomocí cidliny a smirkového papíru v různých zrnitostech od 80 až po 300.

Malování

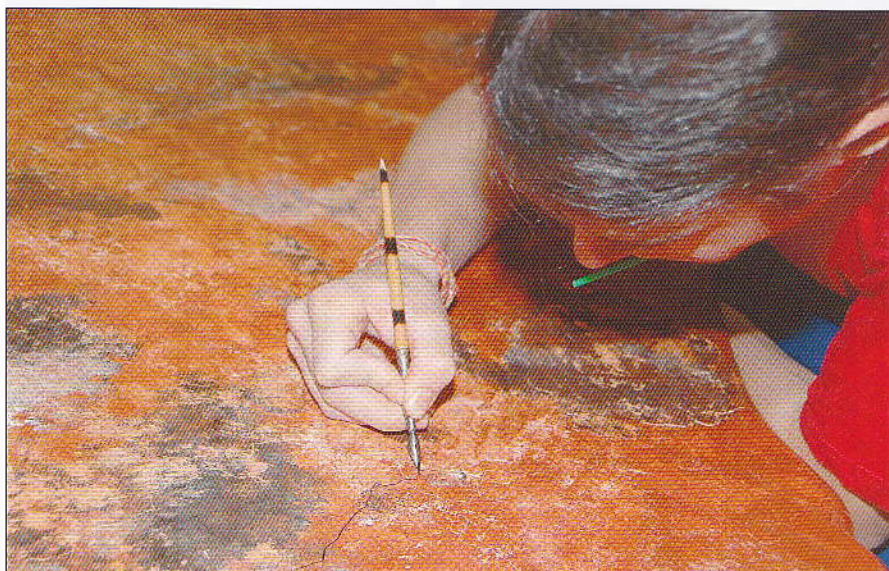
Vybroušený křidokřídový podklad se pak kvůli nutnému vyrovnání povrchového napětí znovu napenetroval křidovou vodou (ještě více zředěnou než v počáteční fázi) a následovalo barvení, respektive vytvoření vlastní struktury mramoru. K tomuto účelu byl jako základ použit červený práškový Bolus (krycí pigment obsahující křemičitany hliníku a železa) rozpuštěný ve fermeži. Do tohoto základu se v průběhu nanášení (prováděného štětcem a houbičkou) postupně zapouštěly (malým štětečkem nebo násadkovým perem) temperové barvy různých odstínů, které vytvořily na desce výsledný povrchový reliéf. Temperovými barvami a s použitím redisového pera jsou vytvořeny také tenké linky imitující praskliny. Celou malbu bylo nutné provést bez přerušení v jednom sledu a poté ji nechat asi týden vysychat.

Voskování

Pro konečnou povrchovou úpravu stolku byl vybrán speciální malířský voskový lak Kerotix v pastě, určený na olejomalbu a temperu, který malbu konzervuje a chrání matnou měkkou vrstvou. Při aplikaci na malbu se roztírá dlaní, čímž se výrazně eliminuje riziko jejího poškození. Po nanesení je třeba vosk vyleštit a nechat vyzrát, což může trvat i několik měsíců. V případě konzolového stolku byly jeho jednotlivé části opakovaně přešťovány flanelem a u podnoží autor použil také terpentýn.

Redakce děkuje za představení techniky mramorování Pavlu Šmídovi z Čisté – Černého Dolu, tel. 775 248 202

- fn -



Malování stolové desky Bolusem v kombinaci s temperami podle předlohy stažené z internetu



Voskování desky Kerotixem